

Parametrizaciones

- [Roles](#)
- [Operadores](#)
- [Modificación de talonarios](#)
- [Reimpresión masiva de comprobantes](#)

Roles

En QuickPos se pueden definir que atribuciones tendrán los roles existente en el sistema, estas atribuciones les permiten realizar operaciones especificas dentro del sistema, por ejemplo, puede definir si un operador puede o no cambiar precios, anular comprobantes, ver efectivo, etc. Para realizar dicha tarea se debe proceder de la siguiente manera desde el QuickPos.

Configuraciones > Roles

Los operadores pueden tener los siguientes roles, primeramente todos son operadores, luego estos pueden ser vendedores o supervisor/vendedor, pueden ser cajeros o supervisor/cajero, en fin un operador puede tener todos los roles o solo uno de los citados mas arriba.

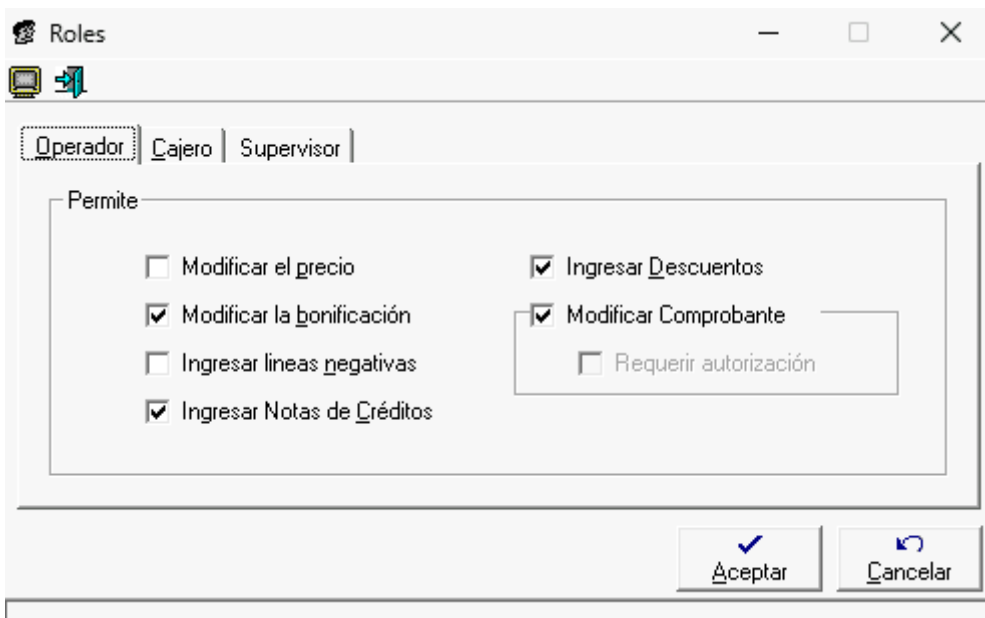
Cajeros: Pueden ingresar lineas de pago durante el registro de comprobantes, ver el saldo de los medios de pago en el arqueo.

Cajero/Supervisor: Incluye todas las demas funciones agregando la posibilidad de remesar valores y realizar cierres de caja.

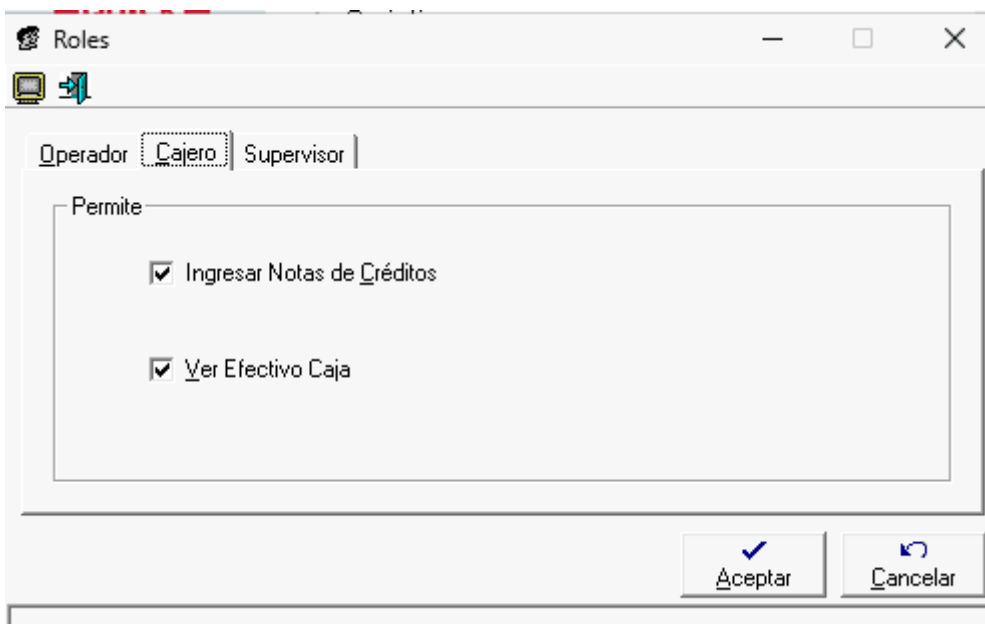
Vendedor: Pueden participar en la venta como vendedor asignado, ver precios, ingresar lineas durante el registro de comprobantes de venta.

Vendedor/Supervisor: Incluye todas las demas funciones mencionadas sobre el vendedor agregando la posibilidad de ingresar descuentos, lineas en negativo.

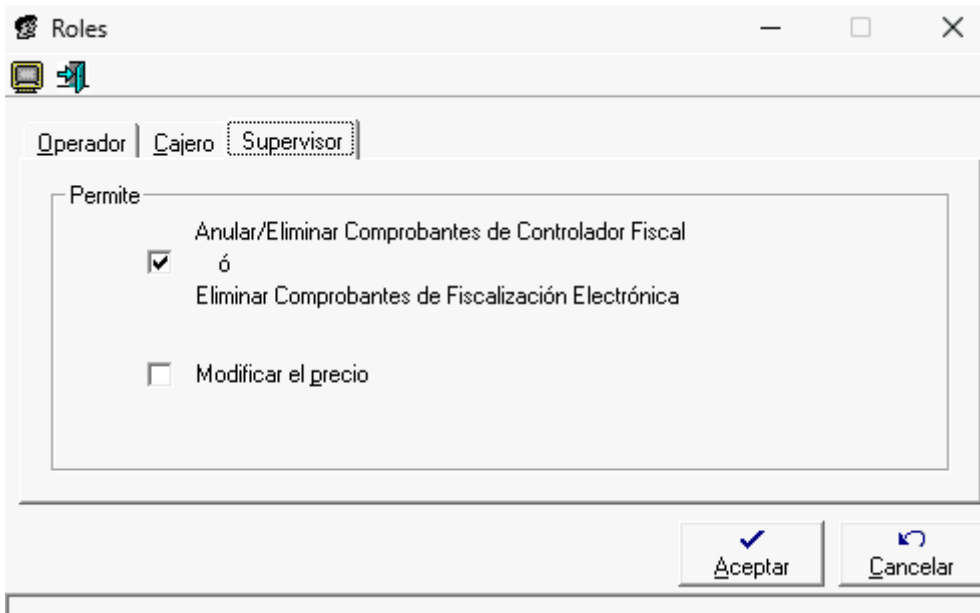
Supervisores: A lo mencionado en cada rol anterior es comun en ambas supervisiones la posibilidad de anular comprobantes, eliminar comprobantes, modificar precios. Estas atribuciones son intrinsecas pero se pueden marcar o desmarcar de acuerdo a la necesidad.



En este ejemplo se está permitiendo que el operador pueda realizar ciertas operaciones extra a parte de su rol como cajero o supervisor.



En este ejemplo se puede permitir o no permitir que el cajero realice las operaciones descritas en la imagen.



En este ejemplo en el caso de los supervisores, no se les permite la posibilidad de modificar precios.

Operadores

Configuración > Operadores

Mediante esta ventana se puede dar de alta, modificar o eliminar operadores dentro del Quick POS, se definen los roles que desempeñará en el sistema y la contraseña del mismo.

Alta

Para dar de alta un operador se debe primero presionar el botón **Nuevo** luego asignarle un código que puede ser alfanumérico, se sugiere el número de CI, o la combinación de su nombre y apellido por ejemplo jbogado, juanb, etc., luego se debe asignar un Agente asociado mediante F3, luego los roles desempeñados y finalmente una contraseña, para terminar presionar el botón grabar.

Operadores

Operador *

Suspendido

Cod. Agente Asociado

Roles desempeñados

Vendedor Cajero

Supervisor/Vendedor Supervisor/Cajero

Contraseña

Contraseña:

Confirme Contraseña:

1

AGREGANDO

Modificar

Para modificar el usuario seleccionado mediante F3 se debe presionar el boton **Modificar** y luego realizar los cambios deseados.

The screenshot shows a software window titled "Operadores". At the top, there is a toolbar with various icons. Below the toolbar, the main form contains the following elements:

- A text field labeled "Operador" containing the value "CJ".
- A checkbox labeled "Suspendido" which is currently unchecked.
- Two text fields for "Cod. Agente Asociado": the first contains "CJ" and the second contains "CAJA".
- A section titled "Roles desempeñados" containing four checkboxes:
 - Vendedor
 - Cajero
 - Supervisor/Vendedor
 - Supervisor/Cajero
- A section titled "Contraseña" containing two password fields:
 - Contraseña: [masked with ***]
 - Confirme Contraseña: [masked with ***]

At the bottom of the window, there is a row of five buttons: "Nuevo" (highlighted with a dashed border), "Modificar", "Grabar", "Borrar", and "Cancelar". In the bottom right corner, the status "CONSULTANDO" is displayed.

Baja

Para borrar un operador basta con presionar el botón **Borrar** luego de seleccionar el operador desesado, se debe tener en cuenta que para que la eliminación sea posible, el operador no debe haber realizado ningún registro previo al intento de eliminación del mismo.

Operadores

Operador: ADMIN Suspendido

Cod. Agente Asociado: ADM Administrador

Roles desempeñados

- Vendedor
- Supervisor/Vendedor
- Cajero
- Supervisor/Cajero

Contraseña

Contraseña: *

Confirme Contraseña: *

Borrar

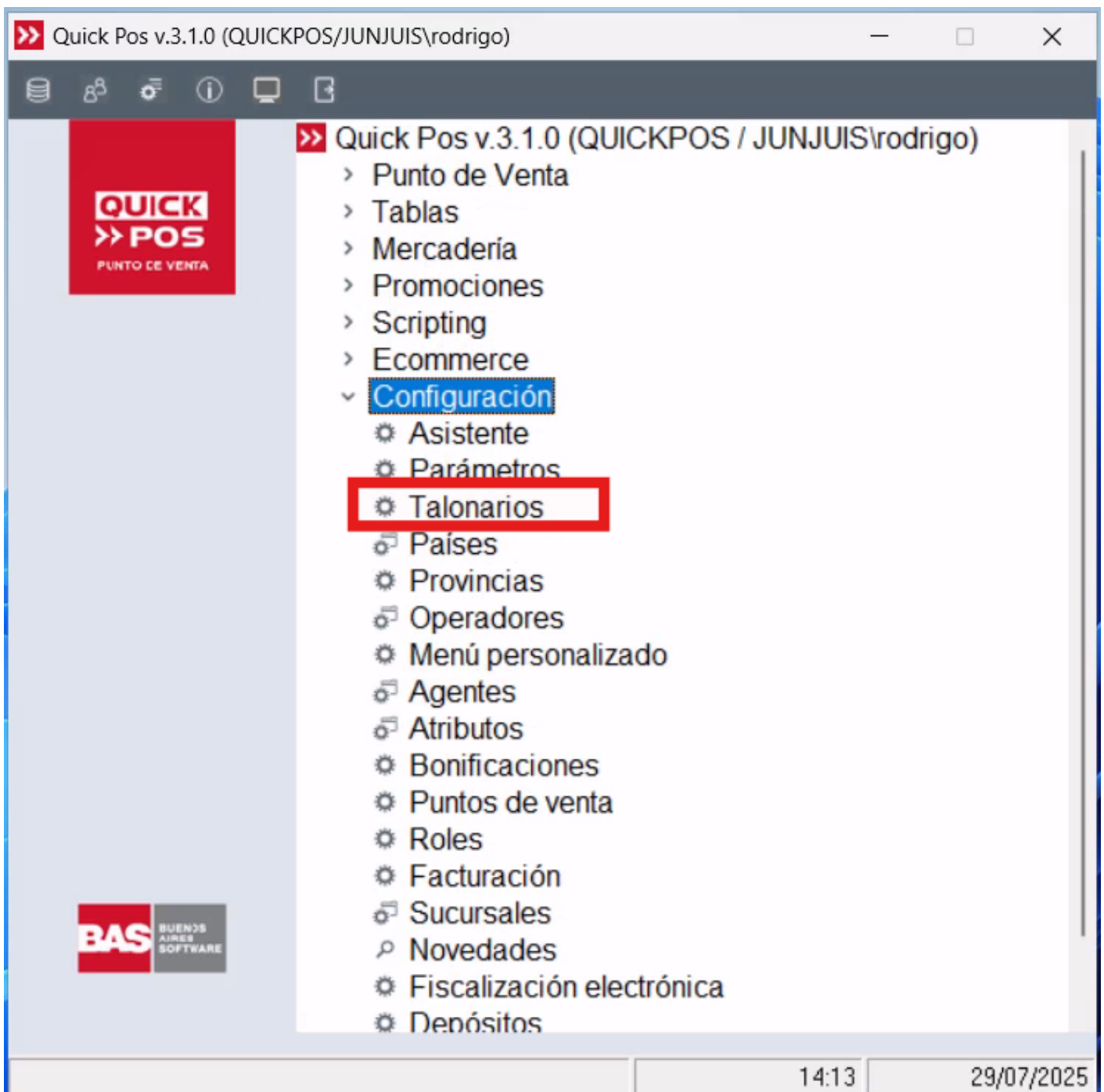
Nuevo Modificar Grabar Borrar Cancelar

CONSULTANDO

Modificación de talonarios

Para modificar el talonario, procedemos a abrir QP PVadmin, una vez dentro, ingresamos a:

Configuración>Talonarios



Seleccionamos el talonario a editar

Talonnarios

Código: 7811 Descripción: DTE Factura Venta 007-001

Comprobantes Impresión Parámetros impresión

Emisión por

Talonnarios

Opciones Imprimir Exportar

Prefijo	Talonnario	Descripción
007-001	7251	O. Pago FAMILIAR
007-001	7241	Boleta Deposito 007-001
007-001	7231	Transf. e/ Caja 007-001
007-001	7201	Recibo 007-001
007-001	7341	Comp. Interno de Caja
007-001	7841	DTE Nota Debito 007-001
007-001	7831	DTE Remito Egreso 007-001
007-001	7821	DTE Nota Credito 007-001
007-001	7811	DTE Factura Venta 007-001
007-001	7391	Presenacion de tarjeta
007-001	7421	Remito Ingreso 007-001
007-002	7422	Remito Ingreso 007-002
007-009	7349	Comp. Interno de Caja
71	71	TRANSFERENCIA
72	72	INICIO DE CAJA
73	73	CIERRE DE CAJA
74	74	PETICION STOCK
807-001	7411	Remito de Egreso 807-001
807-002	7412	Remito de Egreso 807-002
807-003	7423	Remito Ajuste INV 807-003
997-001	7259	O. Pago 997-001

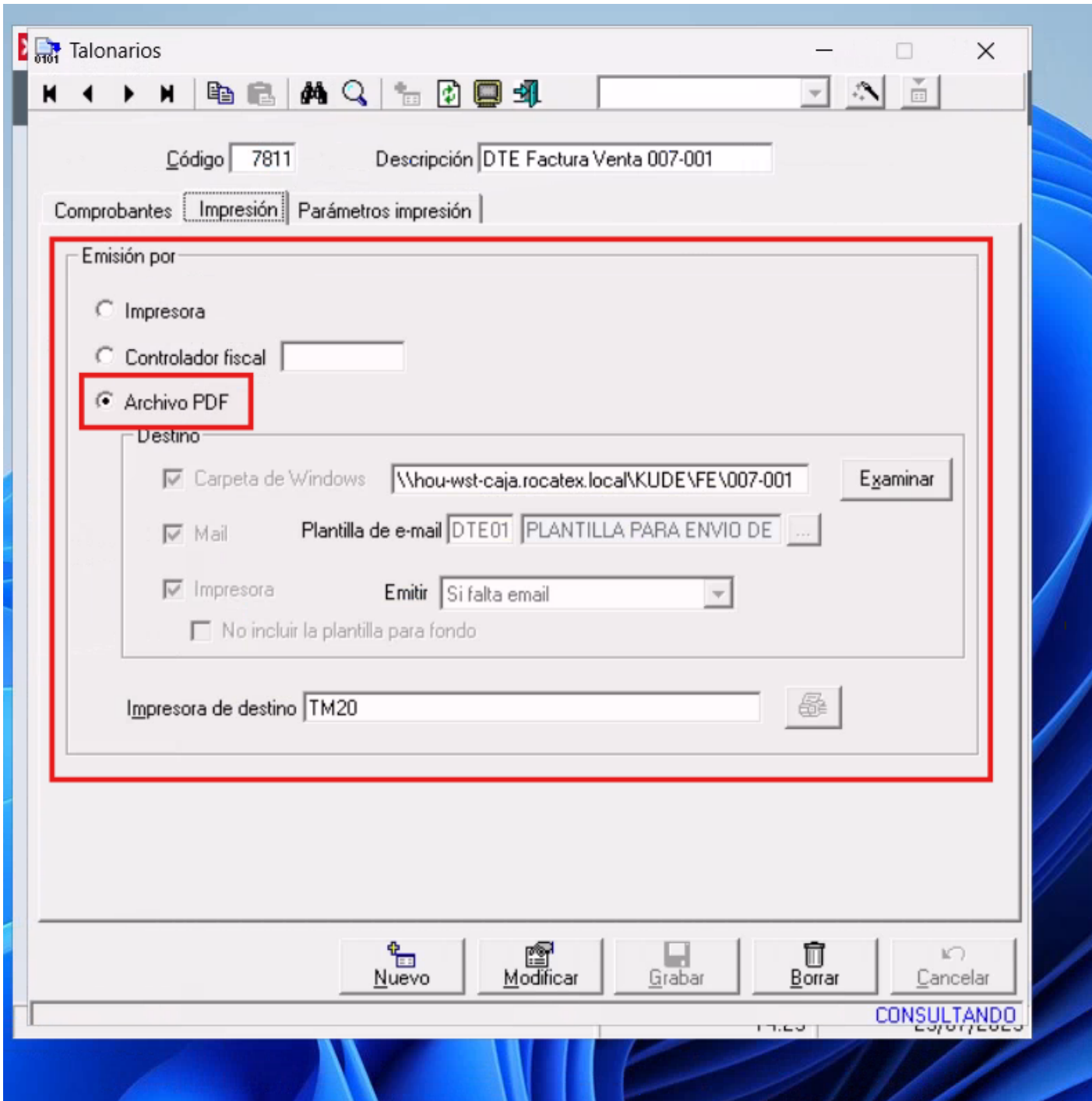
Búsqueda

Prefijo

Aceptar Cancelar

21 Talonnarios Filtros: Ninguno Max Reg: 100

Ingresamos a la pestaña "Impresión"



En esta pestaña tendremos tres opciones:

1. Impresora
2. Controlador fiscal
3. Archivo PDF

Seleccionamos siempre "Archivo PDF".

En archivos PDF tendremos los siguientes parámetros, podemos deshabilitar cada uno desmarcando el cuadro:

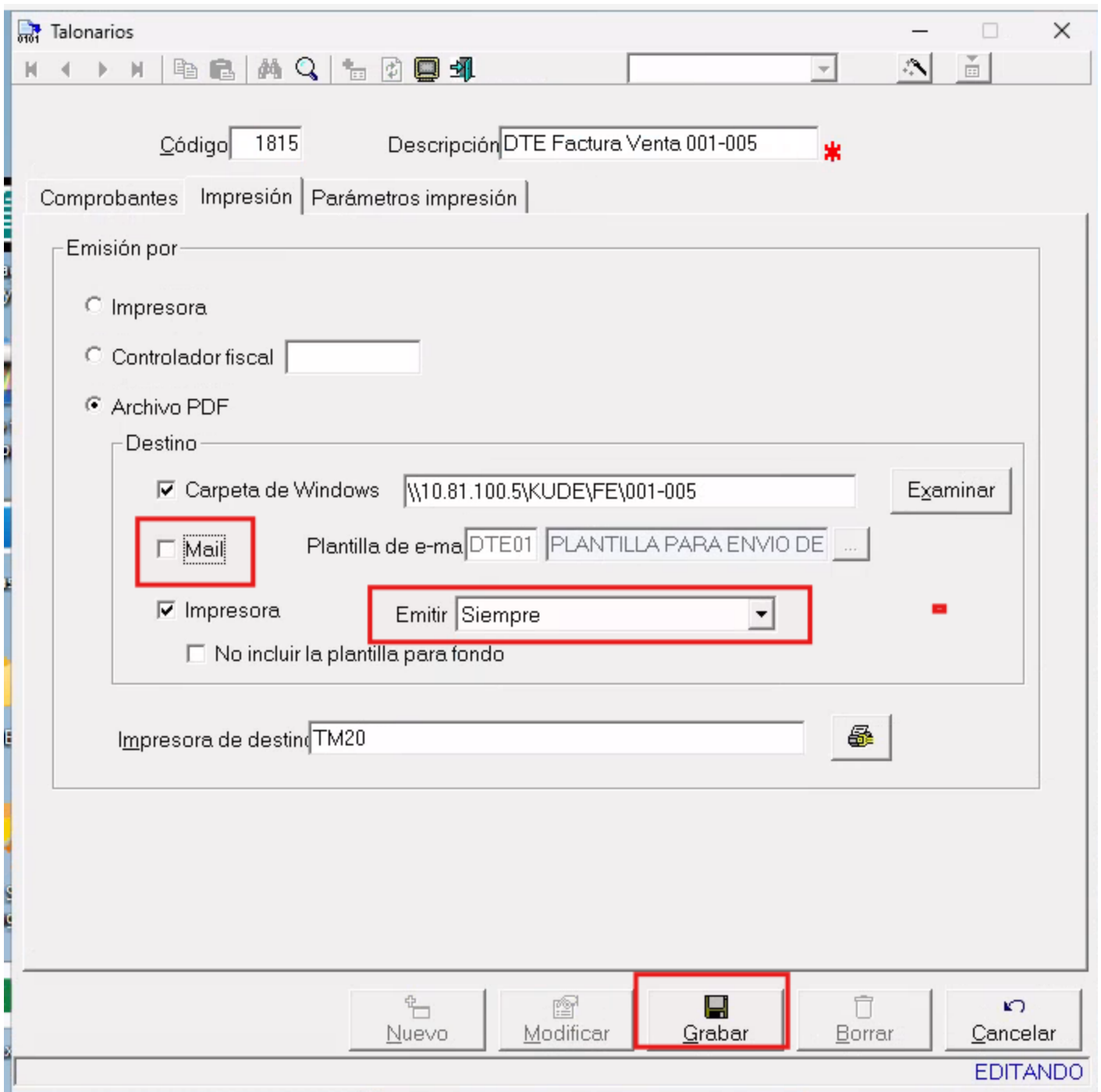
- Carpeta de Windows: en esta opción asignamos una carpeta de Windows donde se guardará los archivos PDF del comprobante indicad en el talonario. (OBS= Si desmarcas o deshabilitas esta opción y luego la vuelves a habilitar, deberás reingresar la ruta de la carpeta. Se recomienda copiar la dirección actual antes de efectuar cambios.)
- Mail: aquí asignamos la plantilla que se utilizara para él envió de correos
- Impresora: aquí indicamos si el comprobante se imprimirá físicamente a través de la impresora, tenemos las siguientes opciones:

1. Si falta email: el comprobante se imprimirá físicamente solo si el cliente no tiene un email asignado.

2. Imprimir siempre: el comprobante se imprimirá siempre, tanto si el cliente tiene un correo asignado como si no lo tiene.

- Impresora de destino: indica la impresora donde se imprimirá los comprobantes.

Para modificar el talonario de tal forma que siempre imprima físicamente, guarde el PDF en la carpeta KuDE y no envíe el comprobante por correo, debe quedar de la siguiente forma:



Para modificar el talonario de tal forma que no imprima físicamente, no guarde el PDF en el kude y solo envíe el comprobante por correo debe quedar de la siguiente forma:

Código 1815

Descripción DTE Factura Venta 001-005 *

Comprobantes Impresión Parámetros impresión

Emisión por

Impresora

Controlador fiscal

Archivo PDF

Destino

Carpeta de Windows

\\10.81.100.5\KUDE\FE\001-005

Examinar

Mail

Plantilla de e-mail DTE01 PLANTILLA PARA ENVIO DE ...

Impresora

Emitir Siempre

No incluir la plantilla para fondo

Impresora de destino TM20



Nuevo

Modificar

Grabar

Borrar

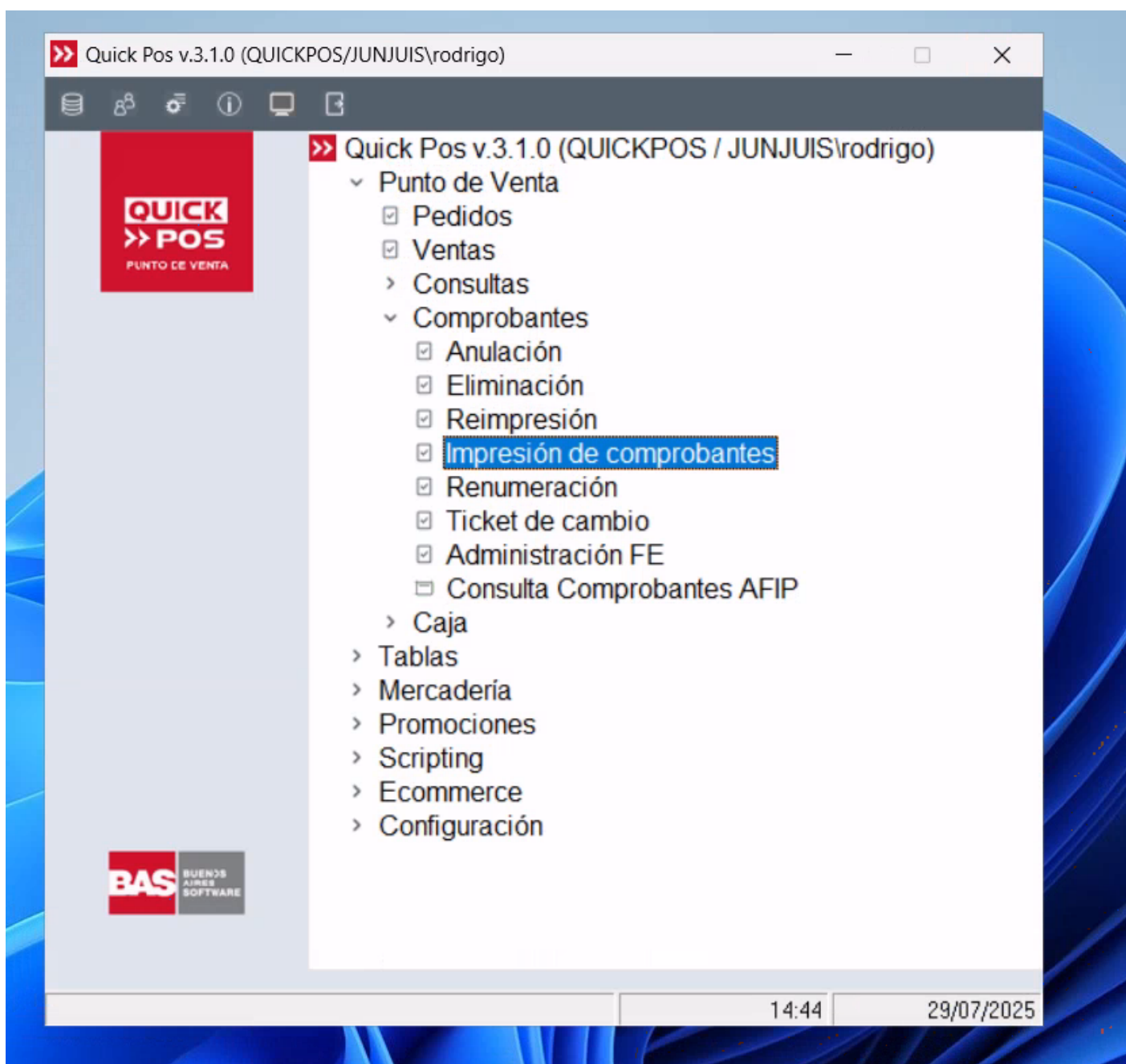
Cancelar

EDITANDO

Reimpresión masiva de comprobantes

Para reimprimir masivamente los comprobantes en Quickpos, seguimos los siguientes pasos.
(OBS= es recomendable editar el talonario destino antes de realizar una reimpresión masiva)

Punto de venta>Impresión de comprobantes



Completamos los siguientes campos, e indicamos el rango de comprobantes a imprimir: desde qué número y hasta qué número. Una vez hecho esto damos aceptar y se iniciara la impresion.

Imprimir comprobantes

Comprobante ...

Talonario ...

Prefijo

Desde nro.

Hasta nro.